

პროექტის დასახელება

ხულოს მუნიციპალიტეტის ადმინისტრაციულ საზღვრებში, კურორტი ბეშუმის (მიმდებარე ტერიტორიებით) - გოდერძის უღელტეხილის არეალის გენერალური გეგმისა და ამ არეალში მოქცეული სამი ერთეული ტერიტორიის - კურორტი ბეშუმის, შქერნალის უბანის და გოდერძის უღელტეხილის განაშენიანების დეტალური გეგმების, კურორტ ბეშუმის სანიტარიული დაცვის ზონის დოკუმენტაციის შემუშავების და სამთო-სათხილამურო კურორტ გოდერძის ტერიტორიაზე თემატური გამოფენა-ბაზრობის, ავტოსადგურისა (ავტოსადგურების კლასიფიკაციით მესამე კლასი) და ავტოპარკინგის მოწყობისათვის საჭირო საპროექტოსახარჯთაღრიცხვო დოკუმენტაციის შედგენის მომსახურება

NCD® Georgia

ანგარიშის წარმდგენი:



შპს „ნიუ სიტი დეველოპმენტ“
(ს/კ: 205249248)

შემსყიდველი:



აჭარის ა.რ. ფინანსთა და ეკონომიკის
სამინისტრო
(ს/კ:245429200)

14.11.2022



I ფაზა

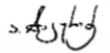
1.7. კურორტ ბეშუმის სანიტარიული დაცვის ზონების დოკუმენტაციის კვლევის ანგარიში და სანიტარიული დაცვის ზონების პროექტის შედგენა

დოკუმენტზე მუშაობდნენ:

იზოლდა მაჭუტაძე - პროექტის ხელმძღვანელი (ბათუმის შოთა რუსთაველის სახელმწიფო უნივერსიტეტის უვადო მეცნიერი, ლანდშაფტების ეკოლოგი);



ალიოზა ბაკურიძე - ექსპერტი (თბილისის სახელმწიფო სამედიცინო უნივერსიტეტის ფარმაცევტული ტექნოლოგიის დეპარტამენტის ხელ-ლი, პროფესორი);



ირა აბულაძე - ექსპერტი ჯანდაცვის სფეროში (აჭარის არ ჯანდაცვის სამინისტროს მთავარი სპეციალისტი, ფარმაცევტი);



ნინო მემიაძე - ექსპერტი ბოტანიკოსი (ბათუმის ბოტანიკური ბაღის ადგილობრივი ფლორისა და კონსერვაციის სამსახურის უფროსი);



გოდერძი ტომარაძე - გის-ის სპეციალისტი



პროექტის კონსულტანტი: ზურაბ მანველიძე - (სოფლის მეურნეობის მეცნიერებათა დოქტორი, ტყეთმცოდნე).



სარჩევი

შესავალი	3
1. <u>სანიტარიული დაცვის ზონების საზღვრების დასაბუთება/დადგენა.....</u>	6
2. <u>სანიტარიული დაცვის ზონების საზღვრები</u>	8
2.1. სანიტარიული დაცვის I (მკაცრი რეჟიმის) ზონის საზღვრების აღწერა	8
2.2. სანიტარიული დაცვის II (შეზღუდული რეჟიმის) ზონის აღწერა.....	12
2.1. სანიტარიული დაცვის III (სამეთვალყურეო) ზონის საზღვრების აღწერა	18
3. <u>რეჟიმები კურორტი ბემუმის (მიმდებარე ტერიტორიებით) - გოდერძის უღელტეხილის არეალის სანიტარიული დაცვის ზონებში</u>	22
3.1. რეჟიმი სანიტარიული დაცვის I (მკაცრი რეჟიმის) ზონაში	22
3.2. რეჟიმი სანიტარიული დაცვის II (შეზღუდული რეჟიმის) ზონაში.....	22
3.3. რეჟიმი სანიტარიული III (სამეთვალყურეო) დაცვის ზონაში	24
4. <u>სანიტარიული დაცვის ზონებში გასატარებელი ღონისძიებების გეგმა.....</u>	25

შესავალი

საქართველოს კანონმდებლობა კურორტებისა და საკურორტო ადგილების სანიტარიული დაცვის ზონების შესახებ შედგება საქართველოს კონსტიტუციის, „[ტურიზმისა და კურორტების შესახებ საქართველოს კანონის](#)“, გარემოს დაცვისა და ბუნებრივი რესურსებით სარგებლობის სფეროში მიღებული კანონების, „[კურორტებისა და საკურორტო ადგილების სანიტარიული დაცვის ზონების შესახებ](#)“ კანონისა და სხვა ნორმატიული აქტებისაგან.

„ტურიზმისა და კურორტების შესახებ“ საქართველოს კანონის (06/03/1997) [თავი I. ზოგადი დებულებები](#), [მე-2 მუხლის მე-9 პუნქტის თანახმად](#), ცნება - „სანიტარიული დაცვის ზონა“, განიშარტება, როგორც საქართველოს კანონმდებლობით განსაკუთრებით დაცული ტერიტორია, რომელიც საჭიროებს დაცვას ბუნებრივი სამკურნალო რესურსების ნაადრევი გამოლევის, გაფუჭებისა და დაბინძურებისაგან. ხოლო, მე-3 მუხლის მე-7 პუნქტის შესაბამისად, საქართველოს საკურორტო რესურსების დაცვისა და რაციონალური გამოყენების მიზნით, თითოეული კურორტისა და საკურორტო ადგილისათვის დგინდება სანიტარიული დაცვის ზონები. რომელთა პროექტებს შეიმუშავენ დარგის მართვის სახელმწიფო ორგანო და რომლებსაც ამტკიცებს საქართველოს მთავრობა.

„კურორტებისა და საკურორტო ადგილების სანიტარიული დაცვის ზონების შესახებ“ საქართველოს კანონის (20/03/1998) თავი I - ზოგადი დებულებანი, მე-4 მუხლით დადგენილია სანიტარიული დაცვის ზონების ზოგადი წესები, რომლის პირველი ოთხი პუნქტის მიხედვით:

1. საქართველოს კურორტებისა და საკურორტო ადგილებისათვის დგინდება სანიტარიული დაცვის ზონები, სადაც აკრძალულია სამუშაოები, რომლებიც აბინძურებს ნიადაგს, წყალს, ჰაერს, ზიანს აყენებს ტყეებსა და სხვა მწვანე ნარგავებს, იწვევს ეროზიულ პროცესებს, უარყოფითად მოქმედებს ბუნებრივ სამკურნალო რესურსებზე და კურორტებისა და საკურორტო ადგილების სანიტარიულ მდგომარეობაზე.
2. სანიტარიული დაცვის ზონებში ტარდება სანიტარიულ-გამაჯანსაღებელი, განახლებითი, აღდგენითი და სხვა ღონისძიებები, რომლებიც ხელს უწყობს ლანდშაფტის შენარჩუნებას, უზრუნველყოფს კურორტებსა და საკურორტო ადგილებში ბუნებრივი სამკურნალო რესურსების სანიტარიული ნორმების დაცვას, ხელსაყრელ პირობებს ქმნის მკურნალობისა და დასვენებისათვის.
3. სანიტარიული დაცვის ზონებში დგინდება საქმიანობის მკაცრი რეჟიმი, რომელიც ითვალისწინებს იმ სანიტარიულ-გამაჯანსაღებელ ღონისძიებებს, რომლებიც აუცილებელია ძირითადი ბუნებრივი სამკურნალო რესურსების მოვლის, დაცვისა და კვლავწარმოებისათვის.
4. სანიტარიული დაცვის ზონები დგინდება ყველა კურორტისა და საკურორტო ადგილისათვის.

ამავე კანონის [მუხლი 5¹-ით განსაზღვრულია მუნიციპალიტეტის უფლებამოსილებები კურორტებისა და საკურორტო ადგილების სანიტარიული დაცვის სფეროში:](#)

1. ამ კანონით მუნიციპალიტეტებს კურორტებისა და საკურორტო ადგილების სანიტარიული დაცვის სფეროში დელეგირებული აქვთ შემდეგი უფლებამოსილებები:

ა) მეორე ზონის საზღვრების დადგენა ჰიდროდინამიკური და სხვა ფაქტორებით, მაგრამ არაუმეტეს 500 მეტრისა პირველი ზონის საზღვრებიდან;

ბ) სანიტარიული დაცვის ზონების საზღვრების ადგილზე დაფიქსირება;

გ) საქართველოს ტურიზმის ეროვნული ადმინისტრაციისათვის თანხმობის მიცემა მის მიერ ამ კანონით გათვალისწინებულ საკითხებზე რეკომენდაციების გაცემისა და გასატარებელი ღონისძიებების კოორდინაციის საკითხებში;

დ) სანიტარიული დაცვის ზონის დროებითი საზღვრის შეთანხმება ამ კანონით დადგენილი წესით.

ამავე კანონის თავი IV - კურორტებისა და საკურორტო ადგილების სანიტარიული დაცვის უზრუნველყოფა, მე-14 მუხლის პუნქტი 1-ის თანახმად, სანიტარიული დაცვის ზონების პროექტს ადგენს საქართველოს ეკონომიკისა და მდგრადი განვითარების სამინისტროს სისტემაში შემავალი საჯარო სამართლის იურიდიული პირი – საქართველოს ტურიზმის ეროვნული ადმინისტრაცია საქართველოს გარემოს დაცვისა და სოფლის მეურნეობის სამინისტროსთან, საქართველოს ოკუპირებული ტერიტორიებიდან დევნილთა, შრომის, ჯანმრთელობისა და სოციალური დაცვის სამინისტროსთან და საქართველოს ეკონომიკისა და მდგრადი განვითარების სამინისტროსთან შეთანხმებით და იგი დასამტკიცებლად წარედგინება საქართველოს მთავრობას. მე-7 პუნქტის თანახმად აფხაზეთისა და აჭარის ავტონომიურ რესპუბლიკებში სანიტარიული დაცვის ზონებს ადგენენ შესაბამისი აღმასრულებელი ხელისუფლების უფლებამოსილი ორგანოები საქართველოს ტურიზმის ეროვნულ ადმინისტრაციასთან შეთანხმებით და დასამტკიცებლად წარუდგენენ საქართველოს მთავრობას.

საქართველოს კანონების: „კურორტებისა და საკურორტო ადგილების სანიტარიული დაცვის ზონების შესახებ“, „წყლის შესახებ“, „წილის შესახებ“ და საქართველოს მთავრობის 2019 წლის 26 მარტის #161 დადგენილების „სასარგებლო წიაღისეულის მოპოვების ლიცენზიას დაქვემდებარებული მიწისქვეშა წყლის ობიექტების სანიტარიული დაცვის ზონების განსაზღვრისა და დამტკიცების წესის თაობაზე“ მოთხოვნების შესაბამისად, კურორტი ბეშუმის (მიმდებარე ტერიტორიებით) - გოდერძის უღელტეხილის არეალის სანიტარიული დაცვის ზონების განსაზღვრის პროცესში, გასათვალისწინებელია ადგილობრივი სპეციფიკური ბუნებრივი პირობები.

ბეშუმის ბუნებრივ-ეკოლოგიური მდგომარეობისა და მინერალური წყაროების მონაცემებიდან გამომდინარე და სავსე სამუშაოებით მოპოვებული მასალების გაანალიზების საფუძველზე გამოიკვეთა, რომ ბეშუმისათვის, როგორც მთის კურორტისათვის, მთავარ სამკურნალო ფაქტორის ჩამოყალიბებაში სუბალპური ნამკნარ-სოჭნარი და წიფლნარი ტყის მიერ შექმნილ იონიზირებულ, გამჭვირვალე ჰაერთან და მზის ულტრაიისფერი სხივების სიუხვესთან ერთად, მნიშვნელოვან ადგილს იჭერს მინერალური წყლები და სამკურნალო ტალახები.

1. სანიტარიული დაცვის ზონების საზღვრების დასაბუთება/დადგენა

კურორტი ბეშუმის (მიმდებარე ტერიტორიებით) - გოდერძის უღელტეხილის არეალის სანიტარიული დაცვის ზონების პროექტის დადგენის სახელმძღვანელო საქართველოს კანონი „კურორტებისა და საკურორტო ადგილების სანიტარიული დაცვის ზონების შესახებ“ (#1296,20.03.1998 წ.).

ეს კანონი განსაზღვრავს საქართველოს კურორტებზე საწარმოთა განთავსების, სამეწარმეო საქმიანობის, სამკურნალო რესურსებით სარგებლობისა და მოსახლეობის განსახლების აუცილებელ პირობებს, ადგენს სანიტარიული დაცვის ზონებს და კრძალავს იმ სამუშაოებს, რაც აბინძურებს ნიადაგს, წყალს, ჰაერს; ზიანს აყენებს ტყეებსა და მწვანე ნარგავებს, იწვევს ეროზიულ პროცესებს, უარყოფითად მოქმედებს ბუნებრივ სამკურნალო რესურსებზე, კურორტებისა და საკურორტო ადგილების სანიტარიულ მდგომარეობაზე.

კანონის მიზანია ბუნებრივი სამკურნალო რესურსების თვისებების შენარჩუნება და მათი დაბინძურების, გამოლევისა და გამოფიტვისაგან დაცვის მიზნით სანიტარიული დაცვის ზონების დადგენა.

„კურორტებისა და საკურორტო ადგილების სანიტარიული დაცვის ზონების შესახებ“ საქართველოს კანონის მე-12 მუხლის, მესამე პუნქტის ა) ქვეპუნქტის მიხედვით, კურორტები, სადაც წიაღისეული ბუნებრივი სამკურნალო ფაქტორია, დგინდება სანიტარიული დაცვის სამი ზონა (პირველი, მეორე და მესამე).

საქართველოს მთავრობის 2014 წლის 3 ივლისის დადგენილება №428 - ის მიხედვით ბეშუმი კლიმატური და პროფილაქტიკურ-პულმონოლოგიური პროფილის მქონე კურორტია. კურორტი ბეშუმის და მიმდებარე ტერიტორიების სანიტარიული დაცვის ზონების პროექტის მონახაზის შემუშავებისას ჩატარდა ბეშუმის მინერალური რესურსების (პელოდების, თიხების, წყლების) კვლევა სამედიცინო (ბალნეოლოგიური) და ფარმაცევტულ პრაქტიკაში გამოყენების მიზნით.

ჩატარებული ექსპერიმენტული კვლევის შედეგად გამოვლინდა, რომ ბეშუმის თიხას გააჩნია ანტიბაქტერიული მოქმედება ნაწლავის ჩხირისა და სტაფილოკოკის მიმართ. აღსანიშნავია ბეშუმის თიხის დამთრგუნველი გავლენა გრამდადებითი ბაქტერიის (სტაფილოკოკის) ზრდაზე;

ჩატარებული ფარმაკოლოგიური კვლევებით დადგინდა, რომ:

1. ბეშუმის თიხას ადგილობრივი მოქმედებისას არ ახასიათებს მწვავე და ქვემწვავე ტოქსიკურობა, ადგილობრივი გამაღიზიანებელი, მაალგერიზებელი, შინაგანი ორგანოების დამაზიანებელი და სისტემური მოქმედება;
2. ბეშუმის თიხის ემულგელს გააჩნია დამწვრობის საწინააღმდეგო და ჭრილობის შემახორცებელი მოქმედება;
3. ბეშუმის თიხა და პელოიდი გაჯერებულია მიკრო და მაკროელემენტებით. განსაკუთრებით აღსანიშნავია თიხაში მაგნიუმის, კალიუმის, ალუმინის, სილიციუმის, გოგირდის, ფოსფორისა ტიტანის, კალციუმის და რკინის, ხოლო პელოიდებში კი ალუმინი, სილიციუმი, ფოსფორისა და რკინის მაღალი შემცველობები. მათგან დიდ ნაწილს უდიდესი როლი აკისრია ადამიანის ორგანიზმში.

4. ბეშუმის მინერალური წყაროს წყალი განსაკუთრებით დიდი რაოდენობით შეიცავს რკინას. ამასთან დადგენილია მასში თუთიის და ბორის შემცველობა, რაც აფართოებს მისი გამოყენების სპექტრსა და შესაძლებლობებს.
5. დასკვნის სახით ბეშუმის თიხის ქიმიური შემადგენლობიდან გამომდინარე შესაძლებელია გამოყენებული იქნას როგორც სამკურნალო საშუალება. ასევე მიზანშეწონილია მისი, როგორც ფუძემდებლის სახით, გამოყენება დერმატოლოგიური დანიშნულების რბილ წამალთფორმირებებში.
6. ეს კი იმის მაჩვენებელია, რომ კურორტი ბეშუმის კლიმატურ და ამავე დროს პროფილაქტიკურ პულმონოლოგიური მნიშვნელობას შესაძლებელია დაემატოს მისი ბალნეოლოგიური ღირებულებაც.
7. ყოველივე ზემოთ თქმულიდან გამომდინარე კურორტი ბეშუმის (მიმდებარე ტერიტორიებით) - გოდერძის უღელტეხილის არეალისათვის დადგინდა სანიტარიული დაცვის სამი ზონა.
8. სანიტარიული დაცვის ზონებისათვის დადგინდა აუცილებელი ამკრძალავი სანიტარიულ-გამაჯანსაღებელ ღონისძიებათა გეგმა, რაც ხელს შეუწყობს კურორტ ბეშუმისა და მისი შემოგარენის სუბალპური ლანდშაფტის შენარჩუნებას, უზრუნველყოფს ბუნებრივი სამკურნალო რესურსების სანიტარიული ნორმების დაცვას, ხელსაყრელ პირობებს შექმნის მკურნალობის, დასვენებისა და რეკრეაციისათვის.

2. სანიტარიული დაცვის ზონების საზღვრები

2.1. სანიტარიული დაცვის I (მკაცრი რეჟიმის) ზონის საზღვრების აღწერა

კურორტ ბეშუმისათვის, სანიტარიული დაცვის I ზონის საზღვრების დადგენისას გათვალისწინებულია: საქართველოს კანონის „კურორტებისა და საკურორტო ადგილების სანიტარიული დაცვის ზონების შესახებ „მუხლი 5. ბუნებრივი სამკურნალო რესურსები“, პუნქტები:

- ა) მინერალური წყლების საბადოები (ან მათი უბნები), რომლებიც გამოიყენება ადგილზე სამკურნალოდ ან ჩამოსასხმელად;
- ბ) სამკურნალო ტალახი.

„კურორტებისა და საკურორტო ადგილების სანიტარიული დაცვის ზონების შესახებ“ საქართველოს კანონის მე-10 მუხლის თანახმად, პირველი ზონის საზღვრები დგინდება:

- ა) მინერალური წყლების გამოსასვლელებისა და ჭაბურღილებისათვის – მათი ბუნებრივი დაცვის ხარისხის გათვალისწინებით, მაგრამ არანაკლებ 15 მეტრისა ჭაბურღილისა და გამოსასვლელის კონტურიდან;
- ბ) სამკურნალო ტალახის საბადოებისათვის – საბადოს ბუნებრივი დაცვის ხარისხის, ტიპისა და ჰიდროგეოლოგიური რეჟიმის გათვალისწინებით, მაგრამ არანაკლებ 25 მეტრისა საბადოს ნულოვანი საზღვრიდან ან წყალსაცავის მრავალწლიური მაქსიმალური დონიდან.

აღნიშნულ მოთხოვნებზე დაყრდნობით, კურორტის სანიტარიული დაცვის პირველი (მკაცრი რეჟიმის) ზონის საზღვრების დადგენისას გათვალისწინებულია შემდეგი:

სანიტარიული დაცვის I (მკაცრი რეჟიმის) ზონა საპროექტო ტერიტორიის ფარგლებს გარეთ მდებარეობს და მას ემიჯნება; იქვე მიმდინარეობს თიბვა და საქონლის უსისტემო მოვება; არ აქვს დაცულის სტატუსი; ზონაში არსებულ ბუნებრივ მინერალურ წყაროებსა და სამკურნალო ტალახს მოსახლეობა ოდითგანვე სხვადასხვა მიზნებისათვის სამკურნალოდ გამოიყენებს.

აქედან გამომდინარე სანიტარიული დაცვის I (მკაცრი რეჟიმის) სანიტარიული დაცვის საზღვრები მოიცავს ტერიტორიას, სადაც მდებარეობს მინერალური წყაროების მრავალრიცხოვანი დიდი და მცირე ბუნებრივი გამოსასვლელები. ამ ბუნებრივ გამოსასვლელებს შორის ყველაზე დიდ სამ გამოსასვლელთან (იხ. რუკა 1) გაკეთდა მცენარეული საფარის აღწერა და ჩატარდა კვლევა ქიმიური შემადგენლობისა და მათი სამკურნალო მიზნით გამოყენების შესაძლებლობასთან დაკავშირებით. მკაცრი რეჟიმის დაცვის ზონაში მდებარეობს სამკურნალო ტალახის საბადო. კანონის მიხედვით სამკურნალო ტალახის საბადოებისათვის საზღვარი უნდა გავიდეს ზედაპირული წყლების უახლოეს

წყალგამყოფ ხაზზე; შესაბამისად მოიცავს თხემს, საიდანაც ხდება ზედაპირული და მიწისქვეშა წყლების ჩამოდინება მინერალური წყლებისა და სამკურნალო ტალახის საბადოსკენ. ჩრდილო-

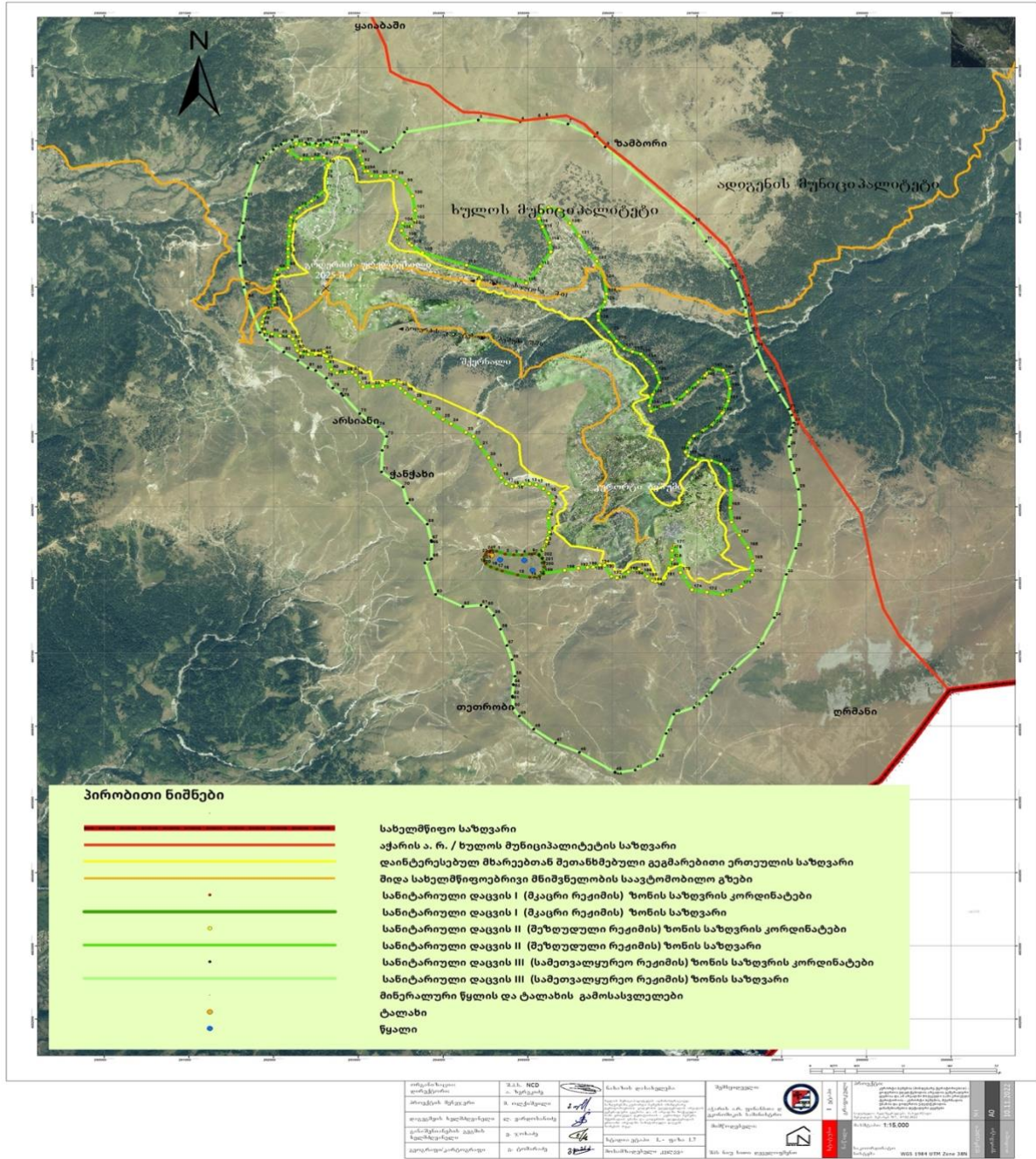
აღმოსავლეთი საზღვარი ემთხვევა სანიტარიული დაცვის II (შეზღუდული რეჟიმის) ზონის საზღვარს. დასავლეთი საზღვარი კი ჩადის აბანოყელის ხევამდე და მიუყვება მას.

სანიტარიული დაცვის I ზონაში მოქცეულია ის ტერიტორიები, რომელთა გამოყენებამ სანიტარიული ზონისათვის დადგენილი წესების დაუცველად შეიძლება უარყოფითი გავლენა მოახდინოს მინერალური წყლებისა და სამკურნალო ტალახის საბადოს ჰიდროგეოლოგიურ რეჟიმზე.

სანიტარიული დაცვის I (მკაცრი რეჟიმის) ზონის საზღვრის GPS კოორდინატები მოცემულია ცხრილში 2.

კურორტ ბეშუმის სანიტარიული დაცვის ზონები ასახულია რუკა 1 - ზე.

**კურორტი ბეშუმის (მიმდებარე ტერიტორიებით) - გოდერძის უღელტეხილის არეალის
სანიტარიული დაცვის ზონების საზღვრების რუკა**



რუკა 1. კურორტი ბეშუმის (მიმდებარე ტერიტორიებით) - გოდერძის უღელტეხილის არეალის სანიტარიული დაცვის ზონების საზღვრების რუკა

ცხრილი 1. კურორტ ბეზუმის სანიტარიული დაცვის I (მკაცრი რეჟიმის) ზონის საზღვრების კოორდინატები

I მკაცრი რეჟიმის დაცვის ზონის GPS კოორდინატები		
n	x	y
0	294577,961	294577,961
1	294631,047	294631,047
2	294735,927	294735,927
3	294839,266	294839,266
4	294932,4	294932,4
5	295020,771	295020,771
6	295079,374	295079,374
7	295130,491	295130,491
8	295172,209	295172,209
9	295191,161	295191,161
10	295194,468	295194,468
11	295182,231	295182,231
12	295141,494	295141,494
13	295081,663	295081,663
14	295025,177	295025,177
15	294882,193	294882,193
16	294700,843	294700,843
17	294634,807	294634,807
18	294564,957	294564,957
19	294505,161	294505,161
20	294489,447	294489,447
21	294490,384	294490,384
22	294504,671	294504,671
23	294528,219	294528,219
24	294553,73	294553,73

2.2. სანიტარიული დაცვის II (შეზღუდული რეჟიმის) ზონის აღწერა

„კურორტებისა და საკურორტო ადგილების სანიტარიული დაცვის ზონების შესახებ“ საქართველოს კანონის მე-11 მუხლის პუნქტი 1-ის მოთხოვნების თანახმად, სანიტარიული დაცვის II (შეზღუდული რეჟიმის) ზონის საზღვრის განსაზღვრის პროცესში, გათვალისწინებულია კურორტი ბეშუმის (მიმდებარე ტერიტორიებით) - გოდერძის უღელტეხილის არეალის გეოსტრუქტურული და გეომორფოლოგიური თავისებურებები. როგორცაა კურორტი ბეშუმის მდებარეობა ზღვის დონიდან 1926-2050 მ ნიშნულზე. მისი ტერიტორია წარმოადგენს ერთგვარ ქვაბულს, რომელიც სამი მხრიდან შემოსაზღვრულია სუბალპური მუქწიწვოვანი ნამდნარ-სოჭნარი ტყით, ზოგან კი წიფლნარით შერეული ტყეებით დაფარული ფერდობებით, რაც განაპირობებს ამ ადგილისათვის დამახასიათებელი უნიკალური მიკროკლიმატის ფორმირებას;

სანიტარიული დაცვის II (შეზღუდული რეჟიმის) ზონის საზღვარი მოიცავს კურორტი ბეშუმის (მიმდებარე ტერიტორიებით) - გოდერძის უღელტეხილის არეალის იმ ტერიტორიას, სადაც საკურორტო ობიექტები და კურორტის ინფრასტრუქტურის სხვა შენობა-ნაგებობებია განთავსებული. სანიტარიული დაცვის II (შეზღუდული რეჟიმის) ზონის აუცილებელი ამკრძალავი სანიტარიულ-გამაჯანსაღებელ ღონისძიებათა გეგმის შემუშავებისას გათვალისწინებულია მწვანე ეკონომიკის მიდგომების შესაბამისი ტყის აღდგენითი ღონისძიებების განხორციელება.

სანიტარიული დაცვის II (შეზღუდული რეჟიმის) ზონის საზღვრის GPS კოორდინატები მოცემულია ცხრილი 4-ში.

ცხრილი 2. კურორტი ბეშუმის (მიმდებარე ტერიტორიებით) - გოდერძის უღელტეხილის არეალის სანიტარიული დაცვის II (შეზღუდული რეჟიმის) ზონის საზღვრების კოორდინატები

II შეზღუდული რეჟიმის დაცვის ზონის კოორდინატები		
n	x	y
0	295130,491	4608343,082
1	295179,797	4608411,712
2	295213,134	4608472,037
3	295229,009	4608518,075
4	295240,122	4608572,05
5	295258,061	4608654,194
6	295249,188	4608844,59
7	295261,958	4608922,14
8	295294,145	4608981,711
9	295300,776	4609079,229
10	295251,281	4609182,446
11	295187,584	4609244,209
12	295099,547	4609301,075
13	295026,41	4609313,854

14	294942,359	4609304,536
15	294863,729	4609285,961
16	294815,406	4609276,113
17	294747,784	4609311,072
18	294688,765	4609395,141
19	294615,789	4609512,386
20	294540,337	4609670,442
21	294445,446	4609821,269
22	294361,373	4609960,161
23	294271,858	4610014,433
24	294096,592	4610134,217
25	293998,817	4610193,978
26	293889,897	4610285,01
27	293788,532	4610376,588
28	293663,647	4610466,191
29	293556,971	4610554,448
30	293496,146	4610620,881
31	293419,586	4610678,79
32	293287,777	4610659,762
33	293172,477	4610641,602
34	293056,888	4610640,357
35	293013,749	4610701,873
36	292969,234	4610800,336
37	292928,889	4610841,678
38	292846,079	4610832,77
39	292744,409	4610829,558
40	292680,5	4610875,447
41	292634,271	4610987,819
42	292619,062	4611060,86
43	292598,781	4611120,665
44	292594,938	4611122,544
45	292550,474	4611096,581
46	292494,412	4611080,939
47	292491,164	4611081,804
48	292409,94	4611079,692
49	292319,361	4611100,525
50	292277,247	4611136,478
51	292259,355	4611205,252

52	292226,642	4611293,621
53	292182,428	4611333,587
54	292080,31	4611337,946
55	292076,269	4611338,979
56	291978,912	4611361,142
57	291892,097	4611398,9
58	291858,793	4611462,741
59	291866,54	4611527,244
60	291888,116	4611603,076
61	291914,007	4611667,475
62	291972,411	4611710,101
63	292008,301	4611788,19
64	292004,175	4611883,066
65	292000,568	4612016,495
66	292003,155	4612022,617
67	292001,88	4612114,678
68	292048,793	4612238,319
69	292170,776	4612268,346
70	292171,156	4612417,917
71	292169,275	4612525,543
72	292184,408	4612696,211
73	292191,544	4612843,926
74	292205,42	4612957,974
75	292309,5	4613085,523
76	292449,401	4613179,429
77	292602,937	4613325,601
78	292612,574	4613514,24
79	292614,099	4613531,076
80	292637,728	4613669,522
81	292594,183	4613772,066
82	292455,414	4613761,105
83	292324,69	4613753,229
84	292166,097	4613864,877
85	292265,858	4613961,918
86	292360,417	4613948,483
87	292516,649	4613935,208
88	292684,278	4613949,671
89	292802,899	4613950,481

90	292974,018	4613913,916
91	293017,113	4613803,887
92	293050,9	4613691,681
93	293079,887	4613585,525
94	293112,869	4613590,603
95	293154,113	4613522,548
96	293262,889	4613521,555
97	293372,594	4613530,328
98	293451,273	4613510,522
99	293556,178	4613412,381
100	293640,536	4613249,013
101	293669,593	4613049,604
102	293667,005	4612909,038
103	293622,884	4612833,676
104	293524,901	4612878,966
105	293507,804	4612774,739
106	293570,854	4612676,773
107	293601,678	4612602,033
108	293630,255	4612573,635
109	293760,209	4612473,604
110	294278,471	4612304,281
111	294987,046	4612057,967
112	295147,995	4612281,233
113	295275,345	4612485,973
114	295261,86	4612613,072
115	295177,168	4612827,389
116	295131,814	4612939,336
117	295156,243	4613041,253
118	295245,395	4613093,294
119	295375,986	4613055,445
120	295500,224	4612879,122
121	295613,652	4612697,779
122	295732,409	4612476,435
123	295818,567	4612357,501
124	295909,046	4612103,905
125	295932,55	4611910,957
126	295916,134	4611802,816
127	295835,414	4611639,828

128	295840,037	4611547,129
129	295962,323	4611389,069
130	296049,236	4611263,112
131	296138,932	4611163,369
132	296240,933	4611119,445
133	296338,287	4611085,615
134	296404,022	4611013,764
135	296481,82	4610925,349
136	296521,791	4610834,809
137	296559,363	4610698,705
138	296477,244	4610531,77
139	296439,262	4610381,309
140	296459,927	4610306,329
141	296566,413	4610366,266
142	296731,531	4610409,839
143	296882,283	4610570,249
144	297013,535	4610702,49
145	297098,645	4610795,006
146	297122,275	4610824,836
147	297187,967	4610889,233
148	297312,375	4610864,769
149	297356,418	4610773,094
150	297390,906	4610615,977
151	297371,691	4610446,349
152	297311,136	4610288,809
153	297297,984	4610278,469
154	297175,532	4610114,283
155	297069,87	4610039,982
156	296965,719	4609967,192
157	296908,768	4609875,955
158	296868,091	4609749,079
159	296898,363	4609693,841
160	296986,224	4609648,058
161	297171,741	4609631,493
162	297285,515	4609582,418
163	297378,094	4609453,898
164	297407,047	4609227,121
165	297392,585	4608987,916

166	297410,29	4608790,391
167	297501,088	4608610,741
168	297606,455	4608438,102
169	297662,669	4608257,978
170	297654,837	4608067,822
171	297526,065	4607913,517
172	297308,148	4607795,397
173	297122,641	4607830,717
174	296942,573	4607861,977
175	296807,407	4608098,992
176	296780,608	4608342,828
177	296741,795	4608469,346
178	296707,781	4608399,683
179	296707,287	4608275,365
180	296668,854	4608161,355
181	296625,281	4608024,479
182	296567,436	4607971,84
183	296510,423	4607974,793
184	296474,357	4607990,348
185	296414,486	4608047,608
186	296350,709	4608111,581
187	296319,305	4608147,324
188	296251,95	4608142,053
189	296190,674	4608105,126
190	296116,185	4608046,794
191	296056,724	4608024,742
192	295995,164	4608047,779
193	295910,377	4608196,375
194	295854,001	4608199,484
195	295776,955	4608172,332
196	295706,999	4608171,595
197	295600,459	4608157,712
198	295439,44	4608130,084
199	295182,231	4608085,951
200	295194,468	4608177,232
201	295191,161	4608242,717
202	295172,209	4608298,553

2.1. სანიტარიული დაცვის III (სამეთვალყურეო) ზონის საზღვრების აღწერა

კურორტი ბეშუმის (მიმდებარე ტერიტორიებით) - გოდერძის უღელტეხილის არეალის სანიტარიული დაცვის III (სამეთვალყურეო) ზონის საზღვრის დადგენისას გათვალისწინებულია ბუნებრივი რელიეფური პირობები. სანიტარიული დაცვის III (სამეთვალყურეო რეჟიმის) ზონის საზღვრები მოიცავს ჰიდრომინერალური რესურსების, კლიმატის ფორმირებისა და გავრცელების არეალს, კურორტის შემომსაზღვრელ ტყის მასივებს და განსაზღვრავს კურორტის სანიტარიულ და ლანდშაფტურ-კლიმატურ პირობებს. აღნიშნულ პრინციპზე დაყრდნობით, კურორტ ბეშუმის სანიტარიული დაცვის III (სამეთვალყურეო) ზონის საზღვარი დასავლეთით და სამხრეთ-დასავლეთით მიუყვება არსიანის ქედს, სადაც გვხვდება შემდეგი მთები: თეთრობი - 2430 მ.ზ.დ., აბანოყელი - 2315 მ.ზ.დ. და ჭანჭახი - 2400 მ.ზ.დ. ჩრდილოეთით საზღვარი ვრცელდება რიყეთის მთიდან - 2180 მ.ზ.დ. მთა ზამბორამდე-2410 მ. ახლოსაა მთა ყაიაბაში - 2420 მ.ზ.დ., ხოლო აღმოსავლეთით საზღვარი ემთხვევა სამცხე-ჯავახეთის რეგიონისა და აჭარის ავტონომიური რესპუბლიკის ადმინისტრაციულ საზღვარს, სადაც გადაკვეთს მდინარე ძინძისწყალს. რაც შეეხება სამხრეთ ნაწილს, საზღვარი იწყება არსიანის ქედიდან და ვრცელდება მთა ღრმანიმდე - 2545 მ.ზ.დ., რომელიც საქართველო-თურქეთის საზღვრიდან 1.5 კილომეტრის დაშორებით სამხრეთით მდებარეობს, ხოლო საქართველო-თურქეთის სახელმწიფო საზღვრიდან 1 კილომეტრში დაშორებით. კურორტ ბეშუმის სანიტარიული დაცვის III (სამეთვალყურეო რეჟიმის) ზონის საზღვრის GPS კოორდინატები მოცემულია ცხრილი 3 - ში.

ცხრილი 3. კურორტი ბეშუმის (მიმდებარე ტერიტორიებით) - გოდერძის უღელტეხილის არეალის სანიტარიული დაცვის III (სამეთვალყურეო) ზონის საზღვრების წერტილების კოორდინატები

III სამეთვალყურეო ზონის დაცვის კოორდინატები		
n	x	y
0	293263,503	4613846,86
1	293409,875	4613912,56
2	293544,385	4614121,318
3	294417,164	4614286,67
4	294914,844	4614262,643
5	295106,902	4614300,57
6	295200,11	4614312,52
7	295478,562	4614233,719
8	295795,983	4614059,596
9	295919,889	4613919,31
10	296962,288	4612878,819
11	297108,358	4612627,389
12	297393,428	4612256,442
13	297479,52	4612093,943

14	297549,725	4611841,955
15	297577,597	4611721,15
16	297584,941	4611572,607
17	297642,979	4611379,11
18	297702,951	4611171,693
19	297819,475	4610844,833
20	297972,488	4610560,573
21	298088,232	4610333,859
22	298123,173	4610255,48
23	298144,879	4610147,368
24	298130,457	4610081,149
25	298108,71	4609980,158
26	298090,878	4609824,186
27	298108,037	4609648,154
28	298148,45	4609459,247
29	298198,942	4609236,427
30	298220,351	4608964,858
31	298215,355	4608752,975
32	298168,597	4608431,174
33	298056,787	4608073,966
34	297914,053	4607484,184
35	297723,528	4607077,617
36	297391,546	4606730,96
37	297279,493	4606662,912
38	297113,407	4606412,913
39	296965,823	4606254,387
40	296727,458	4606161,718
41	296637,824	4605899,835
42	296531,408	4605548,036
43	296273,112	4605396,99
44	296037,78	4605363,272
45	296030,878	4605369,008
46	295610,904	4605640,648
47	295330,436	4605768,149
48	295072,775	4605958,251

49	294902,214	4606136,569
50	294831,317	4606244,739
51	294821,412	4606392,863
52	294820,412	4606409,439
53	294834,231	4606562,283
54	294831,409	4606571,481
55	294848,575	4606681,933
56	294813,574	4606908,218
57	294756,177	4607103,056
58	294681,399	4607323,321
59	294601,293	4607515,65
60	294514,745	4607630,152
61	294447,902	4607654,312
62	294233,42	4607632,754
63	293912,512	4607799,665
64	293786,351	4608231,177
65	293866,933	4608289,603
66	293865,447	4608517,168
67	293861,601	4608537,589
68	293814,83	4608761,629
69	293580,104	4609048,326
70	293529,281	4609269,261
71	293272,706	4609473,787
72	293280,166	4609770,616
73	293331,806	4609960,843
74	293234,517	4610090,242
75	293014,298	4610275,327
76	292816,724	4610520,715
77	292797,116	4610548,332
78	292697,548	4610623,857
79	292622,191	4610757,224
80	292495,015	4610861,686
81	292405,99	4610897,472
82	292286	4611000,432
83	292120,652	4611115,345

84	291925,811	4611277,952
85	291835,889	4611379,749
86	291685,921	4611839,12
87	291648,211	4612000,635
88	291603,917	4612293,386
89	291590,687	4612635,343
90	291638,116	4612877,13
91	291674,831	4613224,576
92	291815,107	4613698,455
93	291880,482	4613771,828
94	291994,815	4613882,439
95	292086,298	4613953,859
96	292218,798	4614014,056
97	292376,632	4613974,678
98	292495,919	4613963,528
99	292590,964	4613965,462
100	292679,305	4613995,486
101	292768,394	4614040,676
102	292887,498	4614086,412
103	293004,96	4614071,145

3. რეჟიმები კურორტი ბეშუმის (მიმდებარე ტერიტორიებით) - გოდერძის უღელტეხილის არეალის სანიტარიული დაცვის ზონებში

კურორტ ბეშუმის სანიტარიული დაცვა დაკავშირებულია იმ პრობლემებთან, რასაც ბუნებრივ სამკურნალო წყლებსა და ტალახზე, კლიმატსა და სუბალპური სარტყლის მცენარეულობაზე სამშენებლო სამუშაოები ზეგავლენას ახდენს, როგორებიცაა: ტრანსპორტი, ტყის ჭრა, საქონლის გადაჭარბებული მოვება და სხვა. ამიტომ, სამკურნალო ტალახის, მინერალური და წყაროს წყლების, სუბალპური კლიმატის მაფორმირებელი სუბალპური მცენარეულობის ეფექტიანად დაცვის მიზნით, სანიტარიული დაცვის ზონებში საქმიანობის სათანადო რეჟიმი დგინდება.

3.1. რეჟიმი სანიტარიული დაცვის I (მკაცრი რეჟიმის) ზონაში

ბუნებრივი მინერალური წყაროებისა და სამკურნალო ტალახის გამოლევის და დაბინძურების თავიდან აცილების მიზნით, I ზონაში დგინდება მოქმედების მკაცრი რეჟიმი, რომელიც კრძალავს ყველა იმ სამუშაოს, რაც დაკავშირებული არ არის სამკურნალო წყაროს გამოყენებასთან, აგრეთვე სამშენებლო, საწარმოო და სასოფლო-სამეურნეო ობიექტების მშენებლობას, სამთო და მიწის სხვა სამუშაოებს, ფიზიკური პირების მუდმივ ან დროებით ცხოვრებას, ნაგავსაყრელების მოწყობას და საქართველოს კანონმდებლობით გათვალისწინებული ნარჩენების სხვა ნებისმიერი ფორმით განთავსებას (საქართველოს კანონი კურორტებისა და საკურორტო ადგილების სანიტარიული დაცვის ზონების შესახებ- #1296-III, 1998წ. 20 მარტი, მუხლი 7).

სანიტარიული დაცვის I ზონის საზღვრის ტერიტორიაზე, მინერალური წყაროების ბუნებრივი გამოსასვლელებიდან და სამკურნალო ტალახის საბადოდან 60 მ-დან 100 მ-ის რადიუსში აკრძალულია ყველა საქმიანობა და დაშვებულია მხოლოდ ის ბუნებრივი სამკურნალო საქმიანობა, რომელიც ბეშუმის მინერალური წყაროს წყლებისა და სამკურნალო ტალახის გამოყენებასთანაა დაკავშირებული. დაშვებულია ასევე, მოვებისა და თიბვისაგან დეგრადირებული სუბალპური ჰაბიტატების: ბუჩქნარისა და მაღალბალახეულობის დაცვა/აღდგენა/შენარჩუნება. აუცილებელია აქ ჩამოყალიბებული სფაგნუმისანი ტორფნარი ჰაბიტატის მკაცრი დაცვა.

3.2. რეჟიმი სანიტარიული დაცვის II (შეზღუდული რეჟიმის) ზონაში

სანიტარიული დაცვის II (შეზღუდული რეჟიმის) ზონა მოიცავს ტერიტორიას, სადაც განლაგებულია საცხოვრებელი სახლები, კურორტის ინფრასტრუქტურის სხვა შენობა-ნაგებობები, სუბალპური ტყის და მდელოების ჰაბიტატები.

კურორტ ბეშუმის კლიმატის დაცვისა და შენარჩუნების, ეკოლოგიური გარემოს გაჯანსაღების და ეკოლოგიური პრობლემების (ეროზია, მეწყერი) თავიდან აცილების მიზნით სანიტარიული დაცვის II ზონაში დგინდება მოქმედების შესაბამისი რეჟიმი.

სანიტარიული დაცვის II (შეზღუდული რეჟიმის) ზონაში დაუშვებელია:

1. ობიექტების მშენებლობა და ექსპლუატაცია, რომლებიც უშუალოდ დაკავშირებული არ არის ბუნებრივი სამკურნალო ფაქტორების გამოყენებასთან და ბემუმის სუბალპური კურორტის განვითარებასთან;
2. ახალი საწარმო ობიექტების მშენებლობა და ექსპლუატაცია, რომლებიც უშუალოდ დაკავშირებული არ არის კურორტის კეთილმოწყობასთან და საკურორტო ადგილის ათვისებასთან;
3. მეცხოველეობისა და მეფრინველეობის ფერმების მშენებლობა და ექსპლუატაცია;
4. მყარი საყოფაცხოვრებო ნარჩენების პოლიგონების მოწყობა და ექსპლუატაცია;
5. საწყობების მშენებლობა ქიმიური ნივთიერებების შესანახად, მათ შორის შხამქიმიკატების, მინერალური სასუქების, საწვავ-საპოხი მასალების, ასევე სხვა პროექტების განხორციელება და ნაგებობების მოწყობა, როლებმაც შესაძლებელია გავლენა მოახდინოს კურორტის ბუნებრივ კლიმატურ პირობებზე;
6. ახალი სატრანზიტო-საავტომობილო გზების მშენებლობა და ექსპლუატაცია;
7. გაწმენდისა და გაუვნებლობის გარეშე ყველა სახის ჩამდინარე წყლების ჩაშვება ზედაპირული წყლის ობიექტებში;
8. სპეციალური გამწმენდი ნაგებობების გარეშე (სანიაღვრე წყლების გაწმენდა ნავთობის ჯამური ნახშირწყალბადებისა და შეწონილი ნაწილაკებისგან) კოლექტიური ავტოსატრანსპორტო სადგომების მოწყობა და ექსპლუატაცია;
9. შესაბამისი საკანალიზაციო და წყალმომარაგების სისტემის გარეშე ახალი საცხოვრებელი სახლების, სასტუმროების, დასასვენებელი სახლების, სანატორიუმების და სხვა ობიექტების მშენებლობა და ექსპლუატაცია;
10. სასაფლაოების მოწყობა და ექსპლუატაცია;
11. სასოფლო-სამეურნეო, საწარმოო და საოჯახო ნარჩენების შენახვა და ჩამარხვა;
12. პირუტყვის სასაფლაოების მოწყობა ან პირუტყვის ერთეული გვამების ჩამარხვა;
13. მცენარეთა ზრდის მასტიმულირებელი პრეპარატების, პესტიციდების, ჰერბიციდების, მინერალური სასუქების და სხვა ქიმიკატების გამოყენება (საკარანტინო მავნებლებისა და მცენარეების დაავადებების ფართოდ გავრცელებისას ნებადართულია კომპეტენტური სამსახურების მიერ ადამიანისათვის უვნებელი, ნაცადი ქიმიკატებით სანიტარიული სამუშაოების ჩატარება);
14. ჩამდინარე წყლების სადრენაჟო და სარწყავი მიწდვრების მოწყობა;
15. ზონაში არსებული ტყეებისა ჩეხვა;
16. მიწის ნაკვეთების ისეთი გამოყენება, რომელიც იწვევს საკურორტო ადგილის ბუნებრივი სამკურნალო რესურსების შემცირებას ან დაზიანებას;

17. სამკურნალო მცენარეების ველური ბუნებიდან შეგროვება/მოპოვება.
18. სანიტარიული დაცვის II (შეზღუდული რეჟიმის) ზონაში დაშვებულია დეგრადირებული სუბალპური ჰაბიტატების აღდგენა, ბუნებაზე დაფუძნებული ეკოტურისტული და ეკოსაგანამანთალელო ინფრასტრუქტურის მშენებლობა.

3.3. რეჟიმი სანიტარიული III (სამეთვალყურეო) დაცვის ზონაში

სანიტარიული დაცვის მესამე ზონა (სამეთვალყურეო) მოიცავს კურორტ ბეშუმის სუბალპური კლიმატის მაფორმირებელ წიფლნარ, შერეულ ფართოფოთლოვან და მუქწიწვოვან ტყეებს, სუბალპურ მდელოებს, რომელთა არასწორმა გამოყენებამ შესაძლოა უარყოფითი ზეგავლენა მოახდინოს საკურორტო ზონის სანიტარიულ და ლანდშაფტურ-კლიმატურ პირობებზე. ამ ზონის ფარგლებში დასაშვებია ის სამუშაოები, რომლიც არ შეცვლის არსებულ ბუნებრივ სიტუაციას და უარყოფითად არ იმოქმედებს ტერიტორიის სანიტარიულ მდგომარეობაზე.

ამასთან დაკავშირებით, სანიტარიული დაცვის III ზონაში დგინდება რეჟიმი, რომელიც ითვალისწინებს ტერიტორიის რეგულარულ შემოვლას, კონტროლს, გარემოზე ადამიანის ზემოქმედების მონიტორინგს და ხე-ტყის ჭრაზე მუდმივი მორატორიუმის დაწესებას.

სანიტარიული დაცვის III (სამეთვალყურეო) ზონაში დაუშვებელია ტყის ჩეხვა (გარდა მოვლითი ჭრებისა).

4. სანიტარიული დაცვის ზონებში გასატარებელი ღონისძიებების გეგმა

„კურორტებისა და საკურორტო ადგილების სანიტარიული დაცვის ზონების შესახებ“ საქართველოს კანონის მე-14 მუხლის, მე-6 პუნქტის შესაბამისად „სანიტარიული დაცვის ზონების პროექტში გათვალისწინებული უნდა იქნას სანიტარიული დაცვის ზონების საზღვრები და ამ ზონებში გასატარებელი სანიტარიულ-გამაჯანსაღებელი ღონისძიებების ნუსხა“. სანიტარიული დაცვის ზონებში გასატარებელი სანიტარიულ-გამაჯანსაღებელი ღონისძიებები ითვალისწინებს ბუნებრივი სამკურნალო რესურსების შენარჩუნების და მათი დაბინძურებისაგან დაცვის, კლიმატის ცვლილების მარეგულირებელ და კურორტის ტერიტორიის კეთილმოწყობის და საკურორტო ინფრასტრუქტურის განვითარების სამუშაოს.

ცხრილი 4. კურორტი ბეშუმის (მომდებარე ტერიტორიებით) - გოდერძის უღელტეხილის არეალის სანიტარიული დაცვის ზონების სანიტარიულ-გამაჯანსაღებელ ღონისძიებათა გეგმა

N	სანიტარიულ-გამაჯანსაღებელი ღონისძიებები	შემსრულებელი	შესრულების ვადა
1. სანიტარიული დაცვის I (მკაცრი რეჟიმის) ზონა			
1.1	სამკურნალო-გამაჯანსაღებელი ობიექტის მშენებლობა, სადაც დამსვენებელთა სამედიცინო მომსახურება, მკურნალობა და რეაბილიტაცია განხორციელდება უპირატესად ბუნებრივი სამკურნალო ფაქტორების (მინერალური წყლები, სამკურნალო ტალახი და სხვა) საშუალებით	აჭარის ა რ ფინანსთა და ეკონომიკის სამინისტრო, დევნილთა, შრომის, ჯანმრთელობისა და სოციალური დაცვის სამინისტრო, დონორი ორგანიზაციები	2023-2025
1.2	პროფილაქტიკის, მკურნალობის, რეაბილიტაციისა და გამაჯანსაღების მიზნით, ბუნებრივი სამკურნალო რესურსების, მათით სარგებლობისათვის აუცილებელი ნაგებობებისა და მოწყობილობების (სააბაზანო, ტალახით სამკურნალო, კლიმატური პავილიონი, აეროსოლარიუმი და სხვა) და ინფრასტრუქტურის ობიექტების (სანატორიუმი, სასტუმრო, დასასვენებელი სახლი, პანსიონატი) გამოყენების ორგანიზება	აჭარის ა რ ჯანმრთელობის და სოციალური დაცვის სამინისტრო აჭარის ა რ განათლების, კულტურის და სპორტის სამინისტრო აჭარის ა რ ტურიზმისა და კურორტების დეპარტამენტი	2023-2024
1.3	ბუნებრივი მინერალური წყაროებისა და სამკურნალო ტალახის ბუნებრივი გამოსასვლელის მუდმივი მონიტორინგი, მკაცრი დაცვა	ხულოს მუნიციპალიტეტის მერია კურორტის ადმინისტრაციასთან ერთად	2023-2024
1.4	ძოვების მკაცრი აკრძალვა მინერალური წყაროების ბუნებრივი გამოსასვლელიდან და სამკურნალო ტალახის საბადოდან 60 მ დან--100 მ-ის რადიუსში	კურორტის ადმინისტრაცია ხულოს მუნიციპალიტეტის მერია	2023-2024

1.5	I ზონის საზღვრების დაფიქსირება სასაზღვრო ნიშნულებით	ხულოს მუნიციპალიტეტის მერია კურორტის ადმინისტრაციასთან ერთად	2023-2024
2. სანიტარიული დაცვის II (შეზღუდული რეჟიმის) ზონა			
2.1	კურორტის ტერიტორიაზე ხმაურის კონტროლი	ხულოს მუნიციპალიტეტის მერიის გარემოს ზედამხედველობითი სამსახური	მუდმივად
2.2	ცენტრალური საკანალიზაციო სისტემისა და გამწმენდი ნაგებობის მოწესრიგება	ხულოს მუნიციპალიტეტის მერია, კურორტის ადმინისტრაცია	2023 - 2024
2.3	ძოვების დარეგულირების მიზნით არსებული სამოვრების ეტაპობრივი შეფასება და მართვის გეგმის შემუშავება	აჭარის სოფლის მეურნეობის სამინისტრო	2023
2.4	აჭარის ტურიზმისა და კურორტების დეპარტამენტის ტურისტული პროდუქტების შესყიდვის სააგენტოსთან ერთად სუბალპური დივერსიფიცირებული ეკოტურისტული მარშრუტის და შესაბამისი ინფრასტრუქტურის ჩამოყალიბება	ხულოს მუნიციპალიტეტის მერია, კურორტის ადმინისტრაცია აჭარის ტურიზმისა და კურორტების დეპარტამენტი	2023
2.5	ბუნებრივი ჰაბიტატების შენარჩუნება და აღდგენითი ღონისძიებების განხორციელება	აჭარის არ გარემოს დაცვის და სოფლის მეურნეობის სამინისტრო	მუდმივად
2.6	ზედაპირული წყლის ობიექტებში გაწმენდისა და გაუვნებლობის გარეშე სამეურმეო-ფეკალური და საწარმოო ჩამდინარე წყლების ჩაშვების აღკვეთა	ხულოს მუნიციპალიტეტის მერიის გარემოს ზედამხედველობითი სამსახური გარემოს დაცვის ინსპექცია კურორტის ადმინისტრაცია	მუდმივად
2.7	II ზონის საზღვრების სასაზღვრო ნიშნულებით დაფიქსირება	ხულოს მუნიციპალიტეტის მერია კურორტის ადმინისტრაციასთან ერთად	2023
3. სანიტარიული დაცვის III (სამეთვალყურეო) ზონა			
3.1	სუბალპური შერეული ფართოფოთლოვანი და მუქწიწვოვანი ტყისა და სუბალპური ბუჩქნარების მკაცრი დაცვა, მუდმივი მონიტორინგის და მორათორიუმის დაწესება ხე-	ხულოს მუნიციპალიტეტის მერია,	მუდმივად

	ტყის დამზადებაზე, სამეცნიერო კვლევითი ინსტიტუტების ჩართულობა	აჭარის ა რ გარემოს დაცვის და სოფლის მეურნეობის სამინისტრო, ა(ა) იპ ბათუმის ბოტანიკური ბაღის გოდერძის ალპური ბოტანიკური ბაღი, ბსუ ფიტოპათოლოგიისა და ბიომრავალფეროვნების ინსტიტუტი	
3.2	კურორტის ჰაბიტატებისა და ფლორისა და ფაუნის სახეობათა კონსერვაციისა და გონივრული გამოყენების, ეკოსისტემური სერვისების (მომმარაგებელი, მარეგულირებელი. ჰაბიტატის და კულტურული) აღდგენა/დაცვა/ შენარჩუნებისათვის სამოქმედო გეგმის შემუშავება	აჭარის ა რ სატყეო სააგენტო აჭარის ა რ სოფლის მეურნეობის სამინისტრო ბსუ ფიტოპათოლოგიისა და ბიომრავალფეროვნების ინსტიტუტი, ა(ა) იპ ბათუმის ბოტანიკური ბაღის გოდერძის ალპური ბოტანიკური ბაღი	2023
3.4	ატმოსფერული ჰაერის მავნე ნივთიერებებით დაბინძურებისაგან დაცვა	აჭარის ა რ სოფლის მეურნეობის სამინისტრო გარემოს დაცვის ინსპექცია	მუდმივად
3.5	მესამე ზონის ფარგლებში არსებული ტყის მასივების დაცვა-შენარჩუნება და აღდგენითი ღონისძიებების განხორციელება	აჭარის ა რ სატყეო სააგენტო	მუდმივად
3.6	III ზონის საზღვრების სასაზღვრო ნიშნულებით დაფიქსირება	ხულოს მუნიციპალიტეტის მერია	2023