

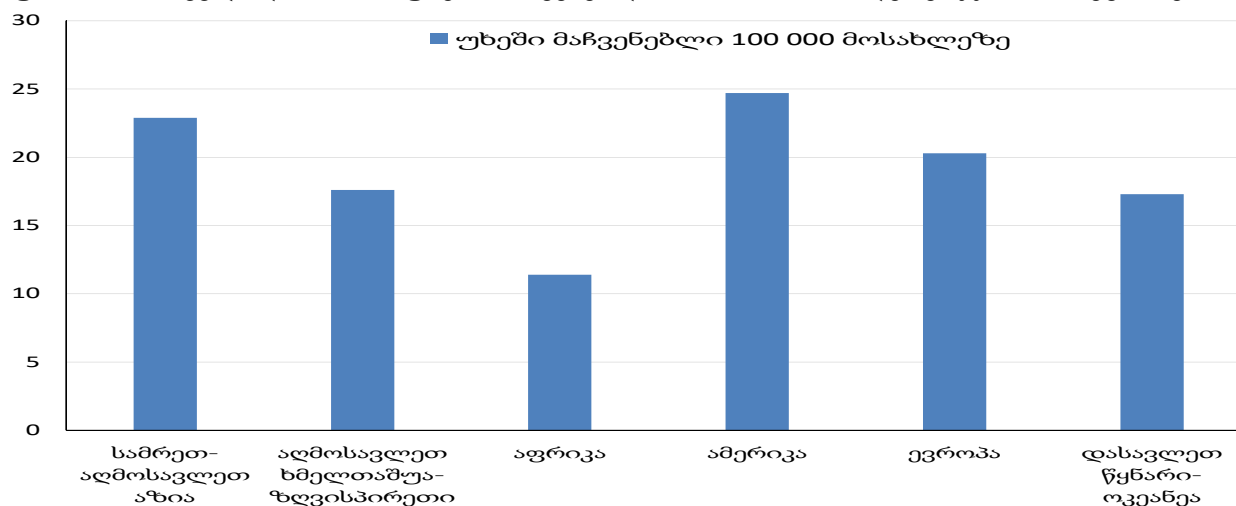
შარდ-სასქესო სისტემის დაავადებები, 2017

შარდ-სასქესო სისტემის დაავადებებს მიეკუთვნება: გლომერულოპათიები, თირკმლების ტუბულო-ინტერსტიციული ავადმყოფობები, თირკმლების უკმარისობა, უროლითიაზი, თირკმლებისა, მამაკაცის სასქესო ორგანოების ავადმყოფობები, სარძევე ჯირკვლების ავადმყოფობები, ქალის მენჯის ღრუს ორგანოების ანთებითი ავადმყოფობები, ქალის სასქესო სისტემის არაანთებითი ავადმყოფობები, შარდსასქესო სისტემის სამედიცინო პროცედურების ჩატარების შემდგომი დაზიანებები, რომლებიც არ არის შეტანილი სხვა რუბრიკებში და სხვ¹.

ჯანმრთელობის მსოფლიო ორგანიზაციის შეფასებითი მონაცემებით 2016 წელს მსოფლიოში აღირიცხა შარდ-სასქესო სისტემის დაავადებებით გარდაცვალების 1 448 000 შემთხვევა, რაც საერთო სიკვდილიანობის 2.6%-ს შეადგენს. შარდ-სასქესო სისტემის დაავადებებით გარდაცვალების შემთხვევათა უდიდესი წილი მოდის თირკმლის დაავადებებზე. 2016 წელს მსოფლიოში აღირიცხა თირკმლის დაავადებებით გარდაცვალების 1 180 000 შემთხვევა, რაც საერთო სიკვდილიანობის 2.1%-ს შეადგენს.² ჯანმრთელობის მსოფლიო ორგანიზაციის გათვლებით 2030 წლისათვის მოსალოდნელია შარდ-სასქესო სისტემის დაავადებებით გარდაცვალების 1 566 000 შემთხვევა, რაც საერთო სიკვდილიანობის 2.2% იქნება. მოიაზრება, რომ მოიმატებს თირკმლის დაავადებებით გარდაცვალების შემთხვევებიც და 2030 წლისათვის იგი სიკვდილის გამომწვევ 20 ძირითად მიზეზს შორის მე-13 ადგილზე იქნება.³

მსოფლიოში შარდ-სასქესო სისტემის დაავადებებით სიკვდილიანობის შეფასებითი მაჩვენებელი (უხეში მაჩვენებელი 100 000 მოსახლეზე) 2016 წელს 19.4 იყო. 2016 წელს შარდ-სასქესო სისტემის დაავადებებით სიკვდილიანობის უხეში მაჩვენებელი 100 000 მოსახლეზე, სხვადასხვა რეგიონის მიხედვით, 11.4 – 24.7 ფარგლებში მერყეობს. განსაკუთრებით მაღალია სიკვდილიანობა ამერიკის და სამხრეთ-აღმოსავლეთ აზიის რეგიონებში. დაბალია აფრიკის რეგიონში⁴ (სურათი 1).

სურათი 1. სიკვდილიანობის უხეში მაჩვენებელი 100 000 მოსახლეზე, ჯანმოს რეგიონები. 2016



¹ <http://apps.who.int/classifications/icd10/browse/2016/en>

² http://www.who.int/healthinfo/global_burden_disease/estimates/en/index1.html

³ http://www.who.int/healthinfo/global_burden_disease/projections/en/

⁴ http://www.who.int/healthinfo/global_burden_disease/en/

გარდაცვალებისა და ინვალიდობის გამო დაკარგული სიცოცხლის წლების მიხედვით (Leading Causes of DALY) 2016 წლის მონაცემებით მსოფლიოში დაკარგული სიცოცხლის წლების 2.3% (62 063 000 სიცოცხლის წელი) მოდიოდა შარდ-სასქესო სისტემის დაავადებებზე. დაავადებათა ამ ჯგუფში ყველაზე მეტი დაკარგული სიცოცხლის წლები, კერძოდ 39 079 000 სიცოცხლის წელი (1.5%), მოდიოდა თირკმლის დაავადებებზე.⁵

შარდ-სასქესო სისტემის დაავადებებიდან ავადობის ყველაზე მაღალი ტვირთი თირკმლის ქრონიკული დაავადებებზე მოდის. ამერიკის თირკმლის ფონდის მონაცემებით (National Kidney Foundation) თირკმლის ქრონიკული დაავადება აწუხებს მსოფლიოს მოსახლეობის 10% და მილიონობით ადამიანი კვდება შესაბამის მკურნალობაზე ხელმისაწვდომობის არქონის გამო. მსოფლიოში 2 მილიონამდე ადამიანი იტარებს დიალიზს ან თირკმლის გადანერგვას და ეს მხოლოდ 10%-ია იმ პირებისა, ვისაც ეს სჭირდება.⁶

შეფასებითი მონაცემებით აშშ-ში თირკმლის ქრონიკული დაავადება 30 მილიონამდე მოზრდილ ადამიანს აღენიშნება და უმეტეს შემთხვევაში დაავადება არ არის დიაგნოსტირებული. თირკმლის ქრონიკული დაავადება სიკვდილის მე-9 წამყვანი მიზეზია აშშ-ში. თირკმლის მძიმე დაზიანების მქონე პირთა 48% არ იტარებს დიალიზს და არც იცის, რომ ეს დაავადება აქვს.⁷

თირკმლის ქრონიკული დაავადება მნიშვნელოვნად აუარესებს ძირითადი არაგადამდები დაავადებების გამოსავლებს. იგი ასოცირებულია კარდიო-ვასკულური სიკვდილიანობის 8-10-ჯერ ზრდასთან და დიაბეტითა და ჰიპერტენზიით დაავადებულ პაციენტებში იწვევს რისკების მომატებას⁸. სხვადასხვა კვლევების სისტემური მიმოხილვისა და მეტა-ანალიზის მიხედვით თირკმლის ქრონიკული დაავადების გავრცელების საშუალო მაჩვენებელი მსოფლიოში 13.4%⁹ იყო.

2015 წელს ევროპის რეგიონში შარდ-სასქესო სისტემის დაავადებით სიკვდილიანობის სტანდარტიზებული მაჩვენებელი 100 000 მოსახლეზე 11-ს შეადგენდა. ევროპის რეგიონში ეს მაჩვენებლები ქვეყნების მიხედვით ვარიაბილურია¹⁰ (სურათი 2).

სურათი 2. შარდ-სასქესო სისტემის დაავადებებით სიკვდილიანობის სტანდარტიზებული მაჩვენებელი 100 000 მოსახლეზე ევროპის რეგიონის ზოგიერთ ქვეყანაში, 2016

⁵http://www.who.int/healthinfo/global_burden_disease/estimates_regional/en/

⁶ <https://www.kidney.org/kidneydisease/global-facts-about-kidney-disease>

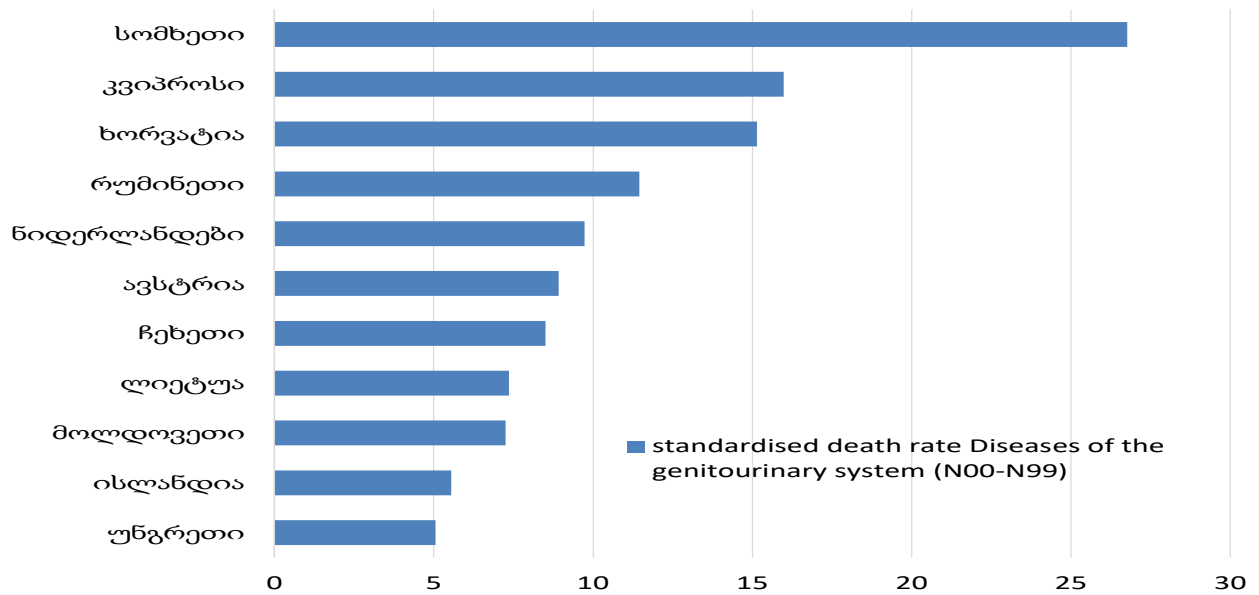
⁷ <https://www.cdc.gov/kidneydisease/basics.html>

⁸The contribution of chronic kidney disease to the global burden of major noncommunicable diseases. William G. Couser¹, Giuseppe Remuzzi², Shanthi Mendis³ and Marcello Tonelli²

⁹ Global Prevalence of Chronic Kidney Disease – A Systematic Review and Meta-Analysis

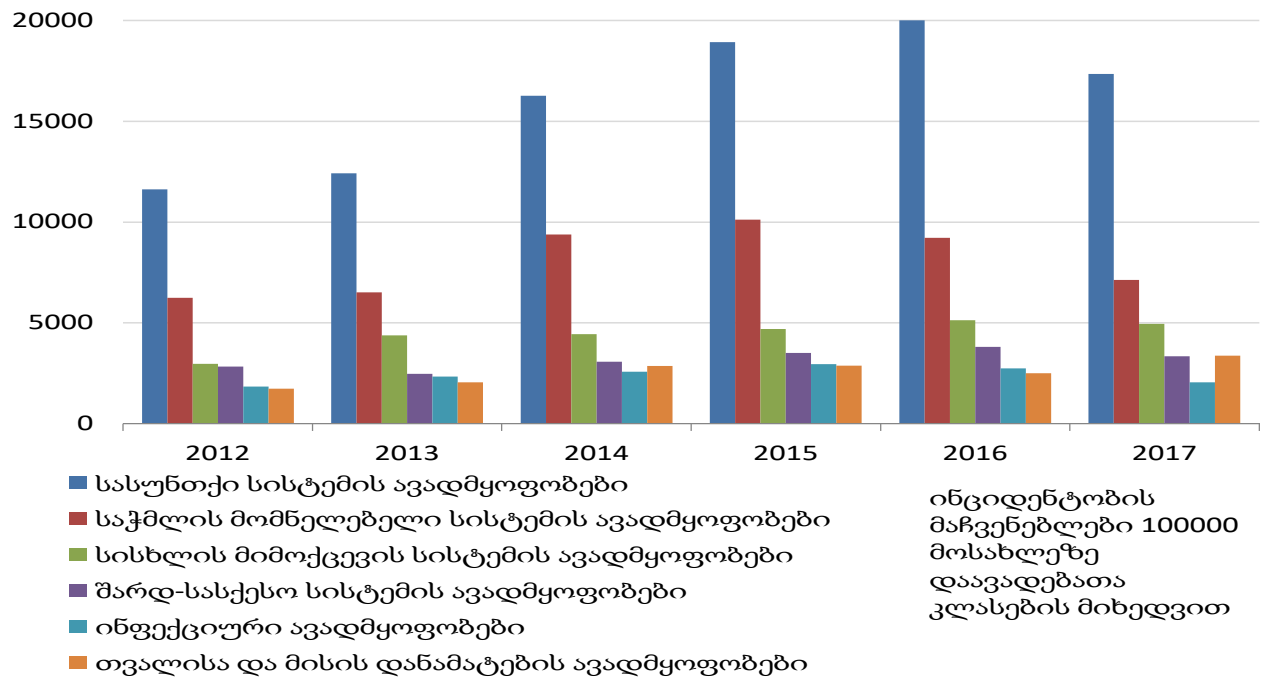
Nathan R. Hill,^{1,*} Samuel T. Fatoba,¹ Jason L. Oke,¹ Jennifer A. Hirst,¹ Christopher A. O’Callaghan,²

¹⁰ <http://appsso.eurostat.ec.europa.eu/nui/submitViewTableAction.do>



საქართველოს ავადობის ზოგად სტრუქტურაში შარდ-სასქესო სისტემის დაავადებებს, ახალი შემთხვევების მიხედვით, უკანასკნელ წლებში მე-4 ადგილი ეკავა. 2017 წელს იგი ინციდენტობის მე-5 უზშირესი მიზეზი გახდა¹¹ (სურათი 3).

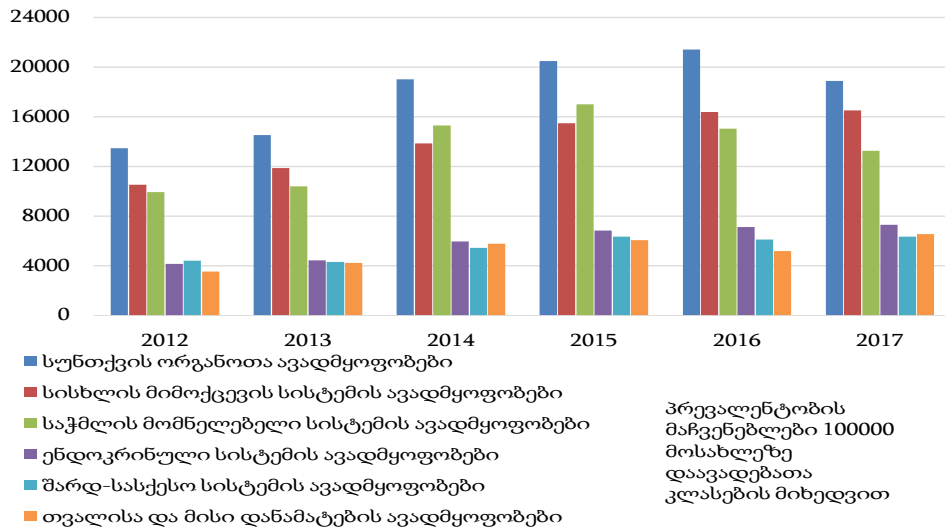
სურათი 3. ინციდენტობის უზშირესი მიზეზები, საქართველო, 2012-2017



საქართველოს დაავადებათა პრევალენტობის სტრუქტურაში შარდ-სასქესო სისტემის ავადმყოფობები 2017 წელს მე-6 ადგილზეა (სურათი 4).

სურათი 4. პრევალენტობის უზშირესი მიზეზები, საქართველო 2012-2017

¹¹ სტატისტიკური ცნობარი, NCDC-ს მონაცემები



შარდ-სასქესო სისტემის დაავადებებით სიკვდილიანობა სხვა დაავადებათა კლასებთან შედარებით მაღალი არ არის. 2017 წელს შარდ-სასქესო სისტემის დაავადებებით სიკვდილიანობის მაჩვენებელმა შეადგინა 21.4 და ის მე-8 ძირითად მიზეზს წარმოადგენდა¹²

ცხრილი 1. სიკვდილიანობის გამომწვევი უხშირესი მიზეზები დაავადებათა კლასების მიხედვით, საქართველო 2017

დაავადებათა კლასები	სიკვდილიანობის მაჩვენებელი 100000 მოსახლეზე
სისხლის მიმოქცევის სისტემის ავადმყოფობები	532,7
სიმკვრივეები, ნიშნები და ნორმიდან გადახრები	312,2
სიმსივნეები	175,6
სასუნთქი სისტემის დაავადებები	63,2
ტრავმები და მოწამვლები	45,7
საჭმლის მომნელებელი სისტემის ავადმყოფობები	36,4
ენდოკრინული დაავადებები	26,9
შარდ-სასქესო სისტემის დაავადებები	21,4

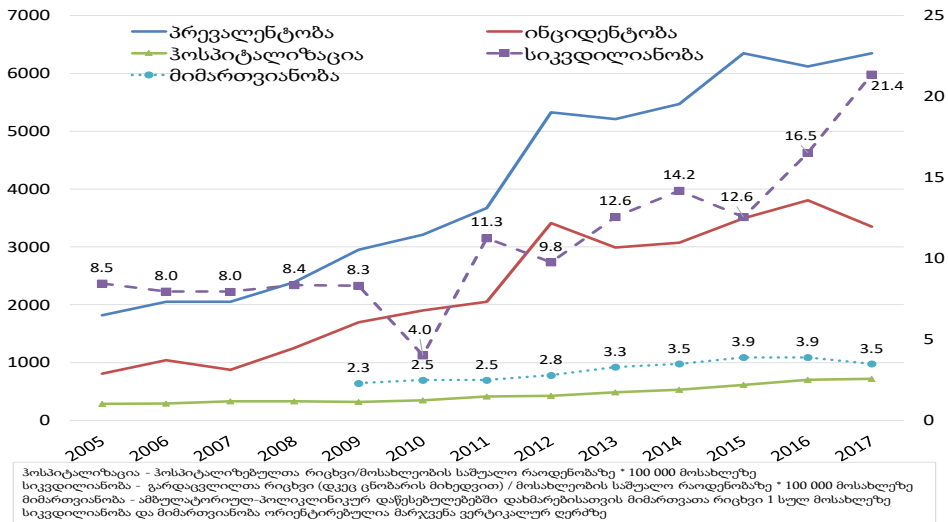
2017 წელს საქართველოში შარდ-სასქესო სისტემის დაავადებების 236 713 შემთხვევა აღირიცხა (პრევალენტობა 6 349.6). სიცოცხლეში პირველად დადგენილი დიაგნოზით აღირიცხა 124 934 შემთხვევა (ინციდენტობა – 3 351.2).

შარდ-სასქესო სისტემის დაავადებათა პრევალენტობა და ინციდენტობა 2005-2017 წლებში ძირითადად მზარდია. 2015 წლამდე პრევალენტობისა და ინციდენტობის ზრდა შესაძლებელია აიხსნას მიმართვიანობისა და ჰოსპიტალიზაციის მატებით. 2016 წელს პრევალენტობა შემცირდა, ინციდენტობის მაჩვენებელი კი - გაიზარდა, რაც, გაზრდილი სიკვდილიანობის ფონზე, ლოგიკურად ჩანს. 2017 წელს პირიქით, ინციდენტობის შემცირების ფონზე, მოხდა

¹² სტატისტიკის ეროვნული სამსახური

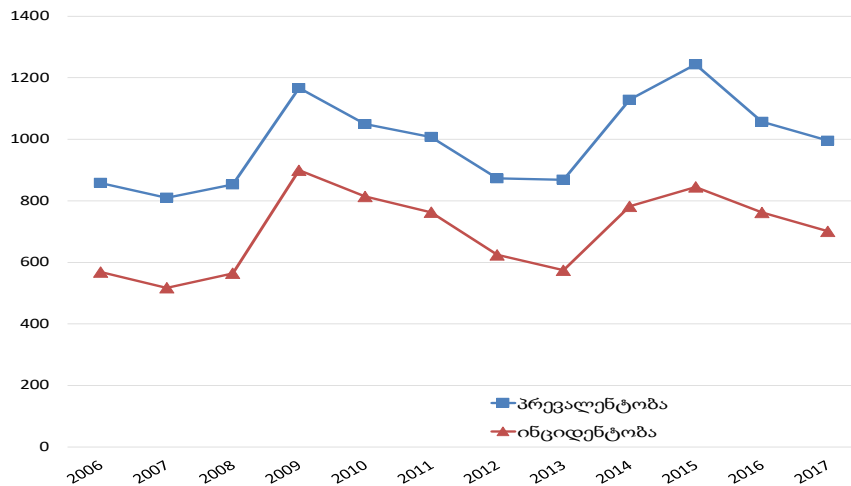
პრევალენტობის მაჩვენებლის გაზრდა. ეს ფაქტი არაბუნებრივად მოჩანს, განსაკუთრებით 2017 წელს სიკვდილიანობის მკვეთრი ზრდის ფონზე რაც, ალბათ რეგისტრაციის ხარვეზებით უნდა აიხსნას. 2017 წელს ინციდენტობის შემცირება შესაძლებელია აიხსნას მიმართვიანობის შემცირებით (სურათი 5).

სურათი 5. შარდ-სასქესო სისტემის დაავადებათა პრევალენტობა და ინციდენტობა, საქართველო, 2005-2017



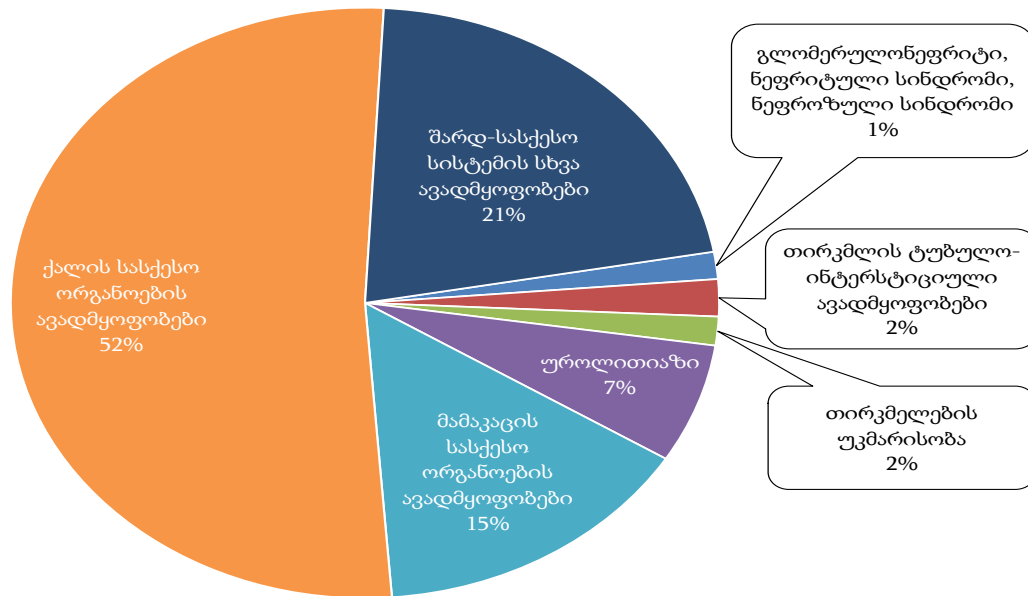
2006-2017 წლებში ბავშვთა ასაკში შარდ-სასქესო სისტემის დაავადებების პრევალენტობა და ინციდენტობა ცვალებადი ტენდენციისაა. ამ წლებში პრევალენტობის და ინციდენტობის მრუდები ერთმანეთთან კორელაციაშია. 2016 და 2017 წელს პრევალენტობა და ინციდენტობა მნიშვნელოვნად შემცირდა (სურათი 6).

სურათი 6. შარდ-სასქესო სისტემის დაავადებების დინამიკა ბავშვებში, საქართველო. 2006-2017



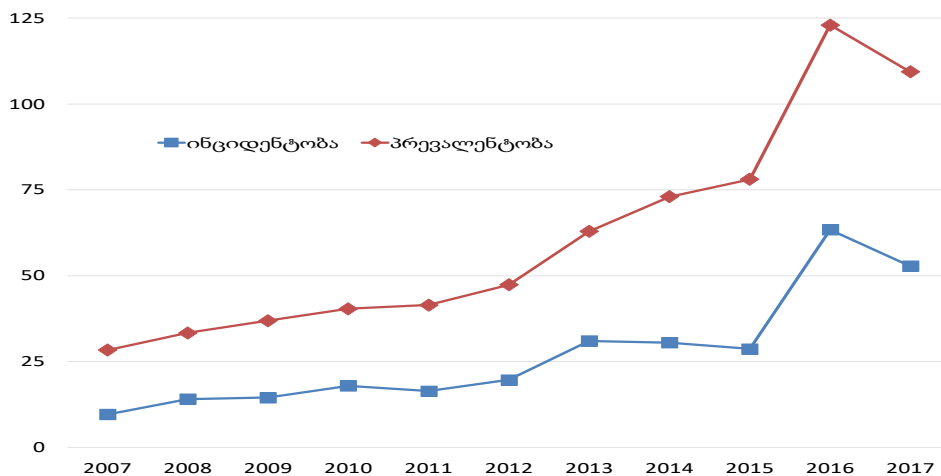
ტრადიციულად, შარდ-სასქესო სისტემის დაავადებათა სტრუქტურაში უდიდესი წილით წარმოდგენილია ქალის სასქესო ორგანოთა დაავადებები. 2017 წელს დაავადებათა ეს ქვეჯგუფი 52%-იანი წილითაა წარმოდგენილი. მაღალია შარდ-სასქესო სისტემის სხვა ავადმყოფობების (21%) და მამაკაცის სასქესო ორგანოების დაავადებათა ხვედრითი წილიც (15%) (სურათი 7).

სურათი 7. შარდ-სასქესო სისტემით დაავადებების ახალი შემთხვევების შინაგანი სტრუქტურა, საქართველო, 2017



შარდ-სასქესო სისტემის დაავადებათა სტრუქტურაში გამორჩეული მნიშვნელობა აქვს თირკმელების უკმარისობით მიმდინარე დაავადებებს გამომდინარე მაღალი ლეტალობიდან და დანახარჯებიდან. ამ დაავადების პრევალენტობა 2007-2016 წლებში მუდმივად მზარდი იყო და 2007 წელთან შედარებით 2016 წლისათვის გაიზარდა 5-ჯერ. 2017 წელს ამ დაავადების პრევალენტობა და ინციდენტობა მნიშვნელოვნად შემცირდა (სურათი 8).

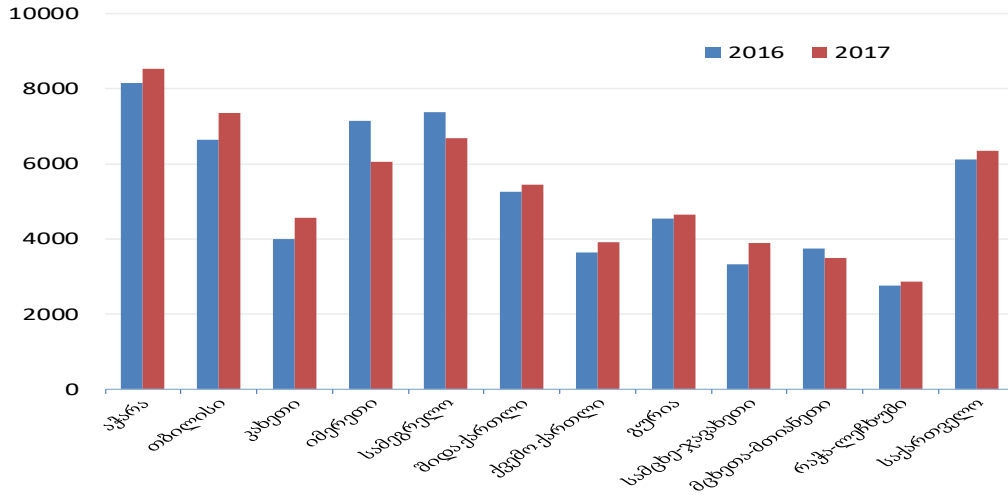
სურათი 8. თირკმლის უკმარისობა, საქართველო, 2007-2016



შარდ-სასქესო სისტემის დაავადებათა პრევალენტობა 2017 წელს რეგიონების მიხედვით ვარიაციულია. 2017 წელს მაღალი პრევალენტობა აღირიცხა აჭარაში, თბილისში და სამეგრელოში. დაბალია პრევალენტობა რაჭა-ლეჩხუმში. 2016 წელთან შედარებით,

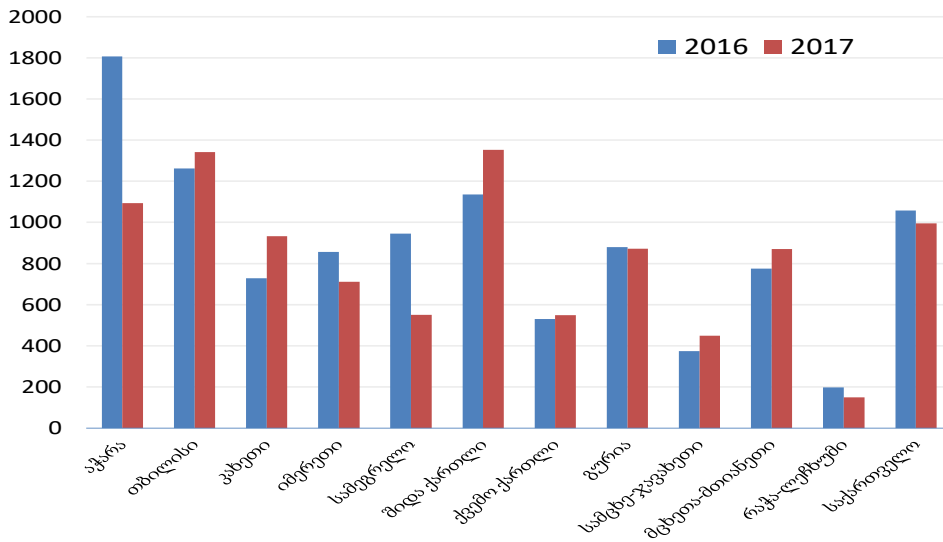
პრევალენტობის საგრძნობი მატებაა თბილისში და სამცხე-ჯავახეთში. 2017 წელს მაჩვენებელმა მნიშვნელოვნად დაიკლო იმერეთში და სამეგრელოში (სურათი 9).

სურათი 9. შარდ-სასქესო დაავადებების პრევალენტობა რეგიონებში, საქართველო. 2016-2017

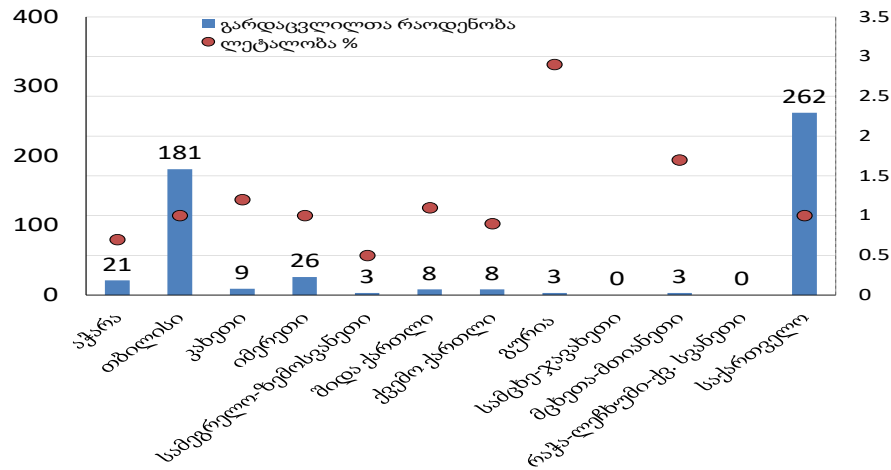


2017 წელს ბავშვთა ასაკში (15 წლამდე) შარდ-სასქესო სისტემის დაავადებათა პრევალენტობის მაღალი მაჩვენებლებით გამოირჩევა შიდა ქართლი (1 353.4) და ქ. თბილისი (1 341.1). დაბალია ამ დაავადებების გავრცელება რაჭა-ლეჩხუმში. 2016 წელთან შედარებით პრევალენტობა მნიშვნელოვნად გაიზარდა შიდა ქართლში და კახეთში, შემცირდა - აჭარაში და სამეგრელოში (სურათი 10).

სურათი 10. შარდ-სასქესო სისტემის დაავადებათა პრევალენტობა რეგიონების მიხედვით ბავშვებში, საქართველო. 2016-2017

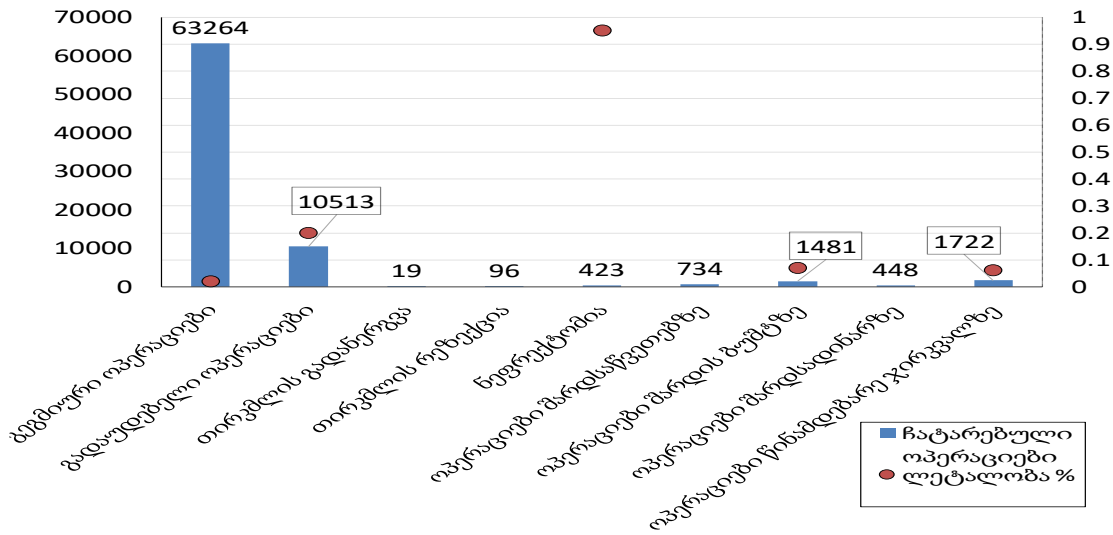


2017 წელს სულ ჰოსპიტალიზებული იქნა 26 785 პაციენტი. 2017 წელს, ჰოსპიტალიზებულთა რაოდენობების მიხედვით, რეგიონებს შორის მკვეთრი განსხვავებაა (პაციენტების დიდი ნაწილი ჰოსპიტალიზებულია თბილისის, აჭარისა და იმერეთის სტაციონარებში). ეს ფაქტი შეიძლება აიხსნას სხვადასხვა რეგიონში მოსახლეობის სიმჭიდროვით, სამედიცინო მომსახურეობის



შარდ-სასქესო სისტემის დაავადებებით ჰოსპიტალიზებულთა შორის ნოზოლოგიების მიხედვით, მაღალი ლეტალობით გამოირჩევა თირკმელების მწვავე უკმარისობა (12.1%), თირკმელების უკმარისობა, დაუზუსტებელი (10.8%). მაღალია ლეტალობა ობსტრუქციული უროპათიის და რეფლუქსურ უროპათიისა და საშარდე სისტემის სხვა ავადმყოფობების შემთხვევაშიც.

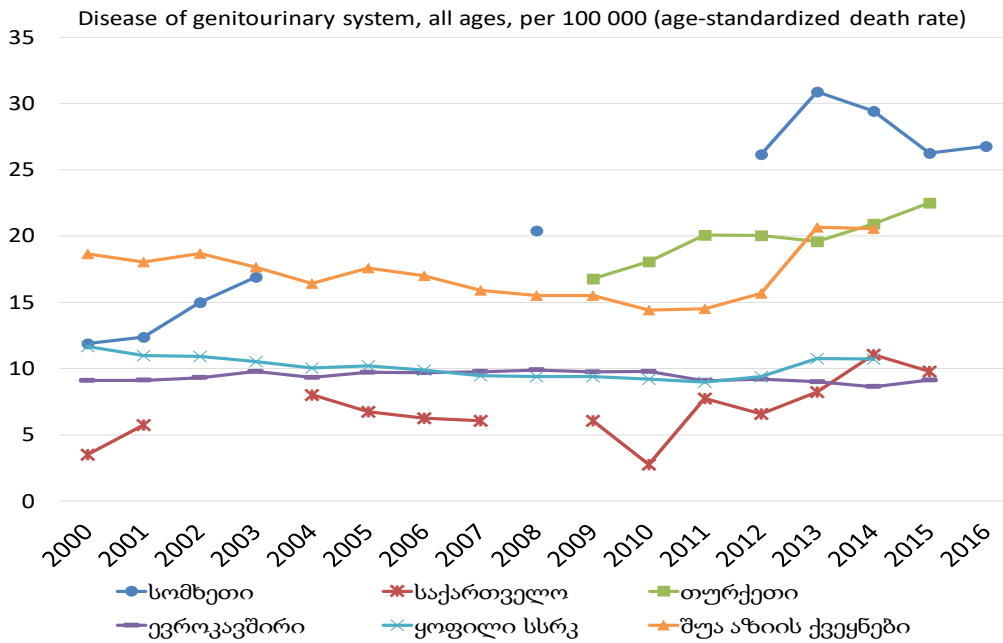
სურათი 13. ოპერაციების რაოდენობა და ლეტალობა შარდ-სასქესო სისტემის ორგანოებზე, საქართველო, 2017



ჩატარებული ქირურგიული ოპერაციების მიხედვით, შარდ-სასქესო სისტემის დაავადებები, სხვა დაავადებათა კლასებთან შედარებით, ლიდერ პოზიციაზეა. 2017 წელს საქართველოში ჩატარდა 73 777 ქირურგიული ოპერაცია შარდ-სასქესო სისტემაზე, რაც ქვეყანაში ჩატარებული ოპერაციების 31%-ია. 2017 წელს შარდ-სასქესო სისტემის ქირურგიული ოპერაციების ლეტალობა იყო 0.04%. 2017 წელს უმეტესად ტარდებოდა გემბიური ოპერაციები. გადაუდებელი ოპერაციების წილი იყო 14.2%. განსაკუთრებით მაღალია ლეტალობა ნეფრექტომიის ოპერაციის დროს (სურათი 13).

შარდ-სასქესო სისტემის დაავადებებით სიკვდილიანობის სტანდარტიზებული მაჩვენებლები 2000-2013 წლებში საქართველოსთვის უფრო დაბალია ვიდრე სომხეთში, თურქეთში და ევროკავშირის ქვეყნებში, მაგრამ 2013 წლის შემდეგ საქართველოს მაჩვენებლები მატულობს და უფრო მაღალია, ვიდრე ევროკავშირში¹³ (სურათი 14).

სურათი 14. შარდ-სასქესო სისტემის დაავადებების სიკვდილიანობის სტანდარტიზებული მაჩვენებლები, საქართველო, სომხეთი, თურქეთი, ყოფილი სსრკ, ევროკავშირი, 2000-2016



¹³European Health for All database (HFA-DB)